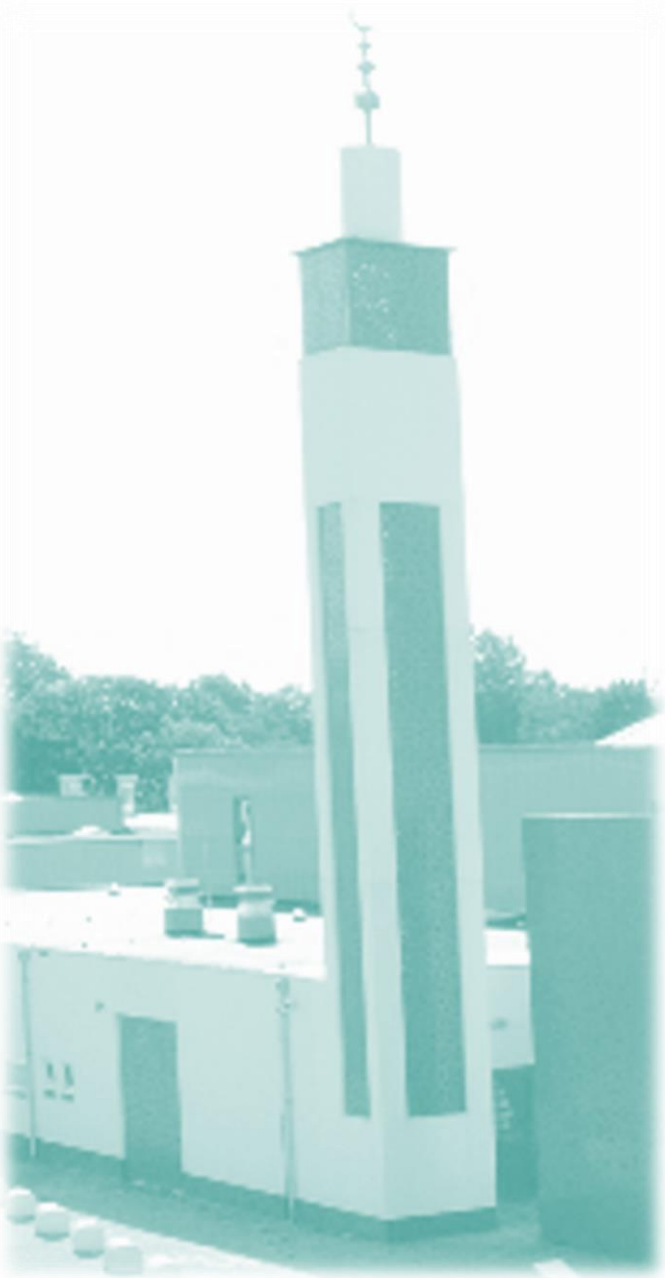


# دليل المدرسة

مسجد الفتاح برخن أوب زوم



2021

2022

**ElFeth**   
MOSKEE EL FETH BERGEN OP ZOOM MADRASSA 



## مقدمة

حضرة الآباء وأولياء التلاميذ،

يشرف مدرسة مسجد الفتح أن تضع بين أيديكم هذا الدليل المدرسي. وفيه تقرؤون معلومات عملية حول المدرسة والكيفية التي تم تنظيم التعليم بها وما هي الخيارات التي تم اعتمادها وكذا رؤية ورسالة المدرسة بالإضافة الى الأهداف التربوية والتعليمية التي تهدف الى تحقيقها.

نطلب منكم قراءة هذا الدليل المدرسي بتمعن حتى يكون اختياركم لتعليم أطفالكم المبادئ الأولية للإسلام بالمدرسة ناتج عن وعي واقتناع تامين. وإذا كانت لديكم استفسارات أو ملاحظات فالرجاء منكم الاتصال بإدارة المدرسة.

ونحن على ثقة أنكم مستعدون للتعاون مع المدرسة بعد اختياركم لها قصد تحقيق أهدافها.

**عبدالوهاب البضموصي**

مدير المدرسة مسجد الفتح



Wattweg 7, 4622 RA, Bergen op Zoom



madrassa@masjidelfeth.nl



06 43 45 76 03



06 16 56 21 51



bestuur@masjidelfeth.nl ( للتواصل مع مجلس المسجد)



# الفهرس

5	انبذة تاريخية
6	من نحن؟
6	الهيكل التنظيمي
7	ماذا نريد؟
7	الرؤية
7	الرسالة
7	شروط الولوج الى المدرسة
8	تمويل التعليم
8	الجو المدرسي
9	الكاميرات وتسجيل الحوادث
9	قوانين عامة للجميع متعلقة بالأمن والنظام المدرسي
10	مسؤولية المدرس داخل المؤسسة
11	المسؤولية القانونية
11	الإجراءات التأديبية
12	الشكاوي
11	اشراك الآباء وأولياء التلاميذ
12	المرشد التربوي
12	توقيت الدراسة ليومي السبت والأحد

الملحق: التقويم المدرسي 2022/2021

## نبذة تاريخية

تشهد مدرستنا إقبالا متزايدا لدى شريحة واسعة من أبناء المسلمين في مدينة برخن أوب زوم وضواحيها.

بمبادرة من الجيل الأول من المهاجرين المغاربة تم إحداث النواة الأولى للتعليم وذلك بفتح أول قسم لتعليم وتحفيظ القرآن الكريم في أول مسجد تم فتحه في برخن أوب زوم في شارع Dubbelstraat و كان ذلك سنة 1981 وكان القسم يضم حوالي 40 تلميذا و تلميذة.

و نظرا لتزايد عدد أفراد الجالية المسلمة أنشئت سنة 1985 بمسجد الفتح مدرسة تتكون من عدة اقسام تضم مستويات مختلفة وسميت بمدرسة مسجد الفتح وكان ذلك في المسجد القديم في شارع Oude Stationsweg.

وفي سنة 2016 انتقل مقر المدرسة إلى المسجد الجديد بشارع Wattweg. وفي سنة 2018 تم توحيد مدرسة الإصلاح والتعليم التي كان مقرها في المدرسة الإسلامية ومدرسة الفتح التابعة للمسجد وأصبحت لدينا مدرسة كبيرة تضم حوالي 350 تلميذا وتلميذة.

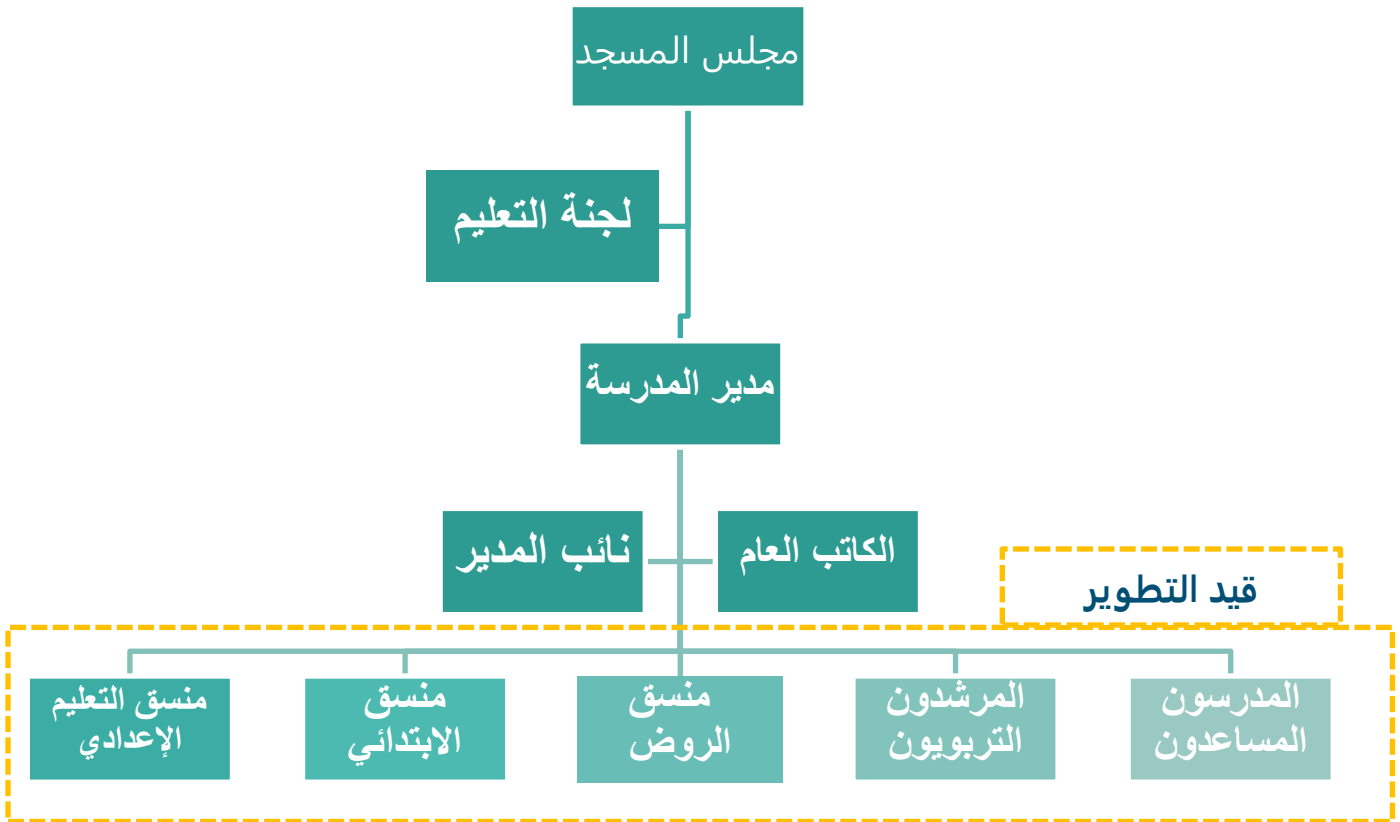


## من نحن؟

**مدرسة مسجد الفتح** مؤسسة حرة تربوية تعليمية خاصة بالتعليم الأساسي والإعدادي لأبناء المسلمين بهولندا من سن 4 الى 16 ذكورا وإناثا. وهو ما يعني أن التعليم بها ليس إجباريا. والمدرسة لا تلزم الآباء والأولياء بتسجيل ابناءهم فيها وأن اختيار تعليم ابنائهم للمبادئ الأولية للإسلام بمدرسة مسجد الفتح من عدمه متروك لهم. ومن المفترض أن يكون اختيار الآباء للمدرسة ناتج عن الوعي والاقتناع التام بمنهاج التعليم بالمدرسة والاستعداد للتعاون مع الطاقم العامل بها في تحقيق أهدافها.

**المدرسة تابعة لمسجد الفتح** ما يعنى أنها تقع بكل مراحلها، التعليم الأولي- الابتدائي - الإعدادي، تحت مراقبة ومسؤولية مجلس إدارة المسجد المكلفة بتسييره وفق الهيكل التنظيمي المبين أسفله.

## الهيكل التنظيمي



معلومات عامة عن الطاقم

المدير : عبدالوهاب البضموسي

نائب المدير : محمد بنمحمد

أسماء المدرسين لم تذكر في هذا الدليل نظرا للتغييرات التي تطرأ في صفوفهم ذهابا وإيابا. ويمكن لآباء وأولياء التلاميذ الاتصال بالإدارة والاستفسار عن مدرسي أبناءهم أو الاتصال بالمدرس لتحديد موعد للتعرف عليه.

## ماذا نريد؟

### الرؤية

تسعى المدرسة إلى المساهمة في تكوين مسلم معتدل قادر على التفاعل الإيجابي مع المجتمع الهولندي المتعدد الثقافات والأعراق والتيارات انطلاقا من سماحة الإسلام ومصادره الموثوقة: القرآن والسنة.

### الرسالة

- ❖ تعليم الإسلام انطلاقا من القرآن والسنة لأبناء المسلمين.
- ❖ تعليم اللغة العربية الفصحى.
- ❖ غرس القيم والمبادئ الإسلامية السمحة في وجدان التلاميذ.
- ❖ تكوين جيل يعتز بإسلامه وهويته الثقافية ويتفاعل مع المجتمع بشكل إيجابي انطلاقا من قيم ومبادئ الإسلام السمحة.
- ❖ مراعاة الفروق الفردية وتنمية وتشجيع الموهوبين.
- ❖ توفير مناخ تربوي يشجع على التعليم.
- ❖ خلق بيئة إسلامية معتدلة في المدرسة ومحاربة الأفكار الشاذة والمتطرفة بين التلاميذ.
- ❖ تدعيم التواصل بين الأسرة والمدرسة بما يحقق تكوين التلاميذ.
- ❖ تنشئة جيل متزن الشخصية يؤمن بالحوار ويرفض العنف والتطرف ويحترم الآخر.
- ❖ تنمية الشعور بالمسؤولية نحو المجتمع وحمل رسالة الخير والسلام لجميع الناس .
- ❖ تشجيع القراءة وتفعيل دور المكتبة
- ❖ الإهتمام بالإنشطة الترفيهية والثقافية والرياضية.

## شروط الولوج الى المدرسة

يسمح بالتسجيل بالمدرسة ابتداءا من بلوغ الطفل السنة الرابعة من العمر. ويبدأ التسجيل من بداية شهر مايو من كل سنة على أن يبلغ الطفل نهاية شهر شتنبر من السنة نفسها اربع سنوات.

- وينقسم التعليم في مدرسة مسجد الفتح الى ثلاث مراحل:
1. مرحلة التعليم التمهيدي: وسن الولوج إليها هو 4 سنوات.
  2. مرحلة التعليم الابتدائي: وتبدأ بالانتهاء من مرحلة التعليم التمهيدي.
  3. مرحلة التعليم الإعدادي: وتبدأ بالانتهاء من المرحلة الابتدائية.

وبعد ملء استمارة التسجيل وأداء رسوم التسجيل والإمضاء على القبول بقوانين المدرسة يتم تسجيل التلميذ رسمياً ويوضع في المستوى المناسب له.

## تمويل التعليم

التعليم في المدرسة ليس مجاناً، حيث يعتمد التمويل على الرسوم التي يدفعها الآباء وأولياء التلاميذ. فرسوم التسجيل خلال هذه السنة الدراسية محددة في مبلغ 160 يورو عن كل طفل بالنسبة لآباء وأولياء التلاميذ الذين يؤدون الشرط السنوي للمسجد. يؤدي هذا المبلغ مرة واحدة أو على دفعتين. وبالنسبة لغير المنخرطين في عضوية المسجد فإن المبلغ يضاف إليه أداء الشرط السنوي .

والمبالغ المستخلصة من التسجيل تصرف في وسائل التعليم من شراء أدوات وكتب وتمويل أنشطة تربوية موازية. والمدرسة لا تتلقى أي تمويل خارجي من أي جهة كانت.

## تحديد مستوى الذي يوضع فيه التلميذ

بعد ملء استمارة التسجيل والإطلاع على الدليل المدرسي ومواد الدراسة و بعد إجراء مقابلة مع الأب أو ولي الأمر و التوقيع على احترام والإلتزام بالقوانين المعمول بها في المدرسة يسمح للتلميذ بالدخول و يوضع في المستوى الدراسي المناسب له. ويمكن أن يجرى له إختبار لتحديد والتأكد من مستواه التعليمي.

## الجو المدرسي

تسهر إدارة المدرسة على توفير جو دراسي ملائم يسود فيه الإحترام المتبادل بين التلاميذ والمدرسين والآباء وكل من يتواجد داخل المؤسسة. ووجود هذا الجو صحي وضروري جداً بحيث، يجعل التلاميذ والمدرسين والآباء يحسون بالأمن والطمأنينة داخلها. وهذا يساهم في تحقيق الأهداف التي من أجلها وجدت. وتتخذ المدرسة في ذلك مجموعة من الإجراءات لضمان الأمن والمحافظة على النظام العام





بحيث تؤكد على تطبيق القوانين الجاري بها العمل داخل المدرسة إضافة إلى اتباع القيم والأخلاق الإسلامية التي تدرسها.

## الأمن المدرسي

تقوم إدارة المدرسة بالحفاظ على الأمن المدرسي باتباع سياسة تركز على الوقاية من الحوادث داخل وحول المدرسة، إستنادا الى مبدأ: الوقاية خير من العلاج. حيث وضعت قوانين محددة يتم عرضها ومناقشتها مع التلاميذ وآبائهم وأولياهم إبتداء من يوم تسجيلهم رسميا بالمدرسة. وتلزم الإدارة المدرسين والطاقم المساعد على أن يكونوا قدوة للتلاميذ في المحافظة على الأمن المدرسي وبالتصرف وفقا للقوانين المعمول بها في المدرسة وتطبيقا لمبادئ الإسلام التي يدرسونها.

## الكاميرات وتسجيل الحوادث

ولضبط الأمن والنظام بمؤسسة المسجد وبمدرسة المسجد تم وضع كاميرات مراقبة مرئية عند الأبواب وبساحات وباحات المدرسة، تشتغل على مدار الساعة. وضعت وفقا للقوانين المعمول بها في البلاد. والهدف منها هو ضبط سلوك المخالفين للقوانين الجاري بها العمل. وتقوم الإدارة بإخبار الآباء بمخالفات ابنائهم. ويحق للآباء الاطلاع على صور الكاميرات عند الضرورة للتأكد من صحة ما قد ينسب إلى أبنائهم.وتقوم الإدارة بتسجيل الحوادث في سجل خاص. كما يتم إبلاغ الجهات المختصة بالحوادث الخطيرة كحمل السلاح والسرققة مثلا.

## قوانين عامة للجميع متعلقة بالأمن والنظام المدرسي

- ❖ يجب الحضور الى المدرسة 10 دقائق قبل الدرس.
- ❖ الجري في باحات المدرسة ممنوع.
- ❖ السب والشتيم ممنوع.
- ❖ العنف اللفظي والجسدي ممنوع.
- ❖ السخرية والحط من قيمة الآخر ممنوع.
- ❖ رمي الأزبال والنفايات ممنوع.
- ❖ حمل السلاح ممنوع.
- ❖ الألعاب النارية ممنوعة.
- ❖ التدخين والمخدرات ممنوعة.

- ❖ التمييز العنصري ممنوع.
- ❖ التدخل في شؤون الآخرين ممنوع.
- ❖ استعمال الفاظ وإيحاءات جنسية ممنوع.
- ❖ الاعتداء على ممتلكات الآخرين ممنوع.
- ❖ تحل الصراعات بالكلام بعيدا عن العنف.
- ❖ يتصرف التلاميذ وفقا لما تعلموه من اخلاق اسلامية.
- ❖ يجب الالتزام بلباس محتشم وغير مثير وفقا لتعاليم الإسلام.

## مسؤولية المدرس داخل المؤسسة

- ❖ المدرس مسؤول عن تلاميذه في القسم.
- ❖ في ساحة المدرسة يتناوب المدرسون وفقا لجدول الحراسة تضعه إدارة المدرسة.
- ❖ يتصرف المدرس وفقا للقوانين المدرسية وتطبيقا لما يدرسه للتلاميذ من أخلاق ومبادئ اسلامية.
- ❖ يجب ان يحضر المدرس دائما قبل حضور التلاميذ حفاظا على أمن المدرسة.
- ❖ يعامل المدرسون التلاميذ بالإحترام التام وفقا لمسؤولياتهم وطبقا للقوانين الجاري بها العمل.
- ❖ على المدرس الإبتعاد عن كل سلوك يتسم بالعنف أو ان يتسبب في ضرر نفسي أوبدني للتلاميذ.
- ❖ العدل والمساواة وعدم التمييز او تهميش البعض منهم

## الهواتف الذكية

يمنع استعمال الهواتف الذكية أثناء الدرس. كما يمنع التقاط صور أو أفلام في المدرسة ونشرها على وسائل التواصل الإجتماعي لأن ذلك مخالف للقانون ويمكن أن يواجه صاحب هذا الفعل مساءلة قضائية. والمدرسة تنصح الآباء بمنع ابنائهم من جلب الهواتف الذكية إلى المدرسة. ولا تتحمل المدرسة أية مسؤولية تجاه ضياع أو إتلاف الهواتف الذكية وكذلك جميع الأشياء ذات قيمة ثمينة والتي لا يحتاج لها التلميذ أثناء الدرس. ويمكن للمدرس تحديد مكان خاص في القسم لوضع الهواتف - في حالة أن التلاميذ جلبوها معهم - و تسلم لهم عند مغادرة المدرسة.

## المسؤولية القانونية



إن المدرسة لا تتحمل أي مسؤولية قانونية تجاه ضياع ممتلكات التلاميذ أو حالة اتلافهم لممتلكات الغير. والمدرسة تنصح الآباء بعقد تأمين شخصي لأبنائهم. ويبقى الآباء وأولياء التلاميذ مسؤولين قانونياً عن جميع الأضرار التي يتسبب بها أبنائهم خلال تواجدهم بالمدرسة.

## الإجراءات التأديبية

في إطار ضمان الأمن المدرسي يمكن للمدرسة منع تلميذ من متابعة الدروس أو طرده نهائياً وقبل اللجوء الى هذا الإجراء تقوم الإدارة بإخبار الأب عن سلوك التلميذ كتابة وشفاهة وإذا لم يتحسن السلوك بعد الإتصال بالأب فإنه يمنع من متابعة الدروس لمدة تحددها الإدارة. وإذا لم يتحسن سلوك التلميذ بعد هذا الإجراء فإن الإدارة وبعد إذن مجلس إدارة المسجد تلجأ الى طرد التلميذ نهائياً. ويجب أن يؤسس قرار الطرد النهائي على وقائع ودلائل مسجلة في السجل المدرسي. وهذا الإجراء ضروري للمحافظة على أمن التلاميذ والعاملين بالمدرسة.

## اشراك الآباء وأولياء التلاميذ

تعتبر المدرسة التلاميذ وآباءهم وأولياءهم أساس وجودها وبقائها. فهم شركاء في العملية التعليمية والتربوية بجميع مراحلها. وبدون مساعدتهم وتعاونهم لن تحقق النتائج التي تتوخاها المدرسة والآباء. والاتصال بالإباء و أولياء التلاميذ مفتوح و متواصل ابتداءاً من يوم التسجيل بالمدرسة الى حين مغادرتها. إذ يمكن الاتصال مباشرة بالإدارة وبالمدرسين عبر الهاتف أو الإيميل أو الواتساب. كما تنظم المدرسة لقاءات وأمسيات تواصلية للاطلاع على النتائج الدراسية لأبنائهم. وتم إنشاء جمعية لآباء وأولياء التلاميذ ومهمتها تقديم توصيات للإدارة والمساعدة في تنظيم الحفلات المدرسية والقيام بالأنشطة الموازية.



## الشكاوي

على الآباء الذين يعترضون على قوانين أو سلوكيات معينة أن يسجلوا اعتراضهم لدى إدارة المدرسة. وفي حالة ما إذا كانت هناك شكوى لدى الآباء وأولياء التلاميذ ضد تصرف معين له علاقة بالمدرسة فإنه لا بد للمعني ان يتصل اولا بالادارة. وإذا لم يقتنع الطرف المشتكي فعليه ان يوجه شكواه الى مجلس إدارة المسجد.

### قيد التطوير

## المرشد التربوي

يقوم المرشد التربوي بالتحدث مع التلاميذ لتحديد حاجاتهم الدراسية ومناقشة سلوكهم ومشاكلهم في المدرسة. ويقدم المرشد مساعدة للمدرس في كيفية التعامل مع التلاميذ المتفوقين أو ذوي الحاجات الخاصة داخل القسم. كما يستمع إلى المدرس لتحديد صعوباته التي يواجهها في الممارسة الصفية.



باتباع الطرق البيداغوجية والديداكتيكية لتمرير القيم و المعارف و المهارات الى التلاميذ مع مراعاة القدرات النفسية العقلية للتلميذ.

## توقيت الدراسة ليومي السبت والأحد

مجموعة	الدخول	الخروج	إستراحة
مجموعة الصباح	10:00u	13:00u	20 دقيقة
مجموعة الزوال	13:30u	16:30u	20 دقيقة



- normale lesdag   
 ■ informatiedag ouders   
 ■ toetsdag   
 ■ activiteitendag   
 ■ feestelijke afsluiting  
■ 10 minuten gesprek   
 ■ studiedag/ geen les   
 ■ uitslag toets   
 ■ Eid viering   
 ■ vakantie/ geen les

سبتمبر  
SEPTEMBER

WK	MA	DI	WO	DO	VR	ZA	ZO
35	30	31	1	2	3	4	5
36	6	7	8	9	10	11	12
37	13	14	15	16	17	18	19
38	20	21	22	23	24	25	26
39	27	28	29	30	1	2	3

أكتوبر  
OKTOBER

WK	MA	DI	WO	DO	VR	ZA	ZO
39	27	28	29	30	1	2	3
40	4	5	6	7	8	9	10
41	11	12	13	14	15	16	17
42	18	19	20	21	22	23	24
43	25	26	27	28	29	30	31

نوفمبر  
NOVEMBER

WK	MA	DI	WO	DO	VR	ZA	ZO
44	1	2	3	4	5	6	7
45	8	9	10	11	12	13	14
46	15	16	17	18	19	20	21
47	22	23	24	25	26	27	28
48	29	30	1	2	3	4	5

ديسمبر  
DECEMBER

WK	MA	DI	WO	DO	VR	ZA	ZO
48	29	30	1	2	3	4	5
49	6	7	8	9	10	11	12
50	13	14	15	16	17	18	19
51	20	21	22	23	24	25	26
52	27	28	29	30	31	1	2

يناير  
JANUARI

WK	MA	DI	WO	DO	VR	ZA	ZO
52	27	28	29	30	31	1	2
1	3	4	5	6	7	8	9
2	10	11	12	13	14	15	16
3	17	18	19	20	21	22	23
4	24	25	26	27	28	29	30
5	31	1	2	3	4	5	6

فبراير  
FEBRUARI

WK	MA	DI	WO	DO	VR	ZA	ZO
5	31	1	2	3	4	5	6
6	7	8	9	10	11	12	13
7	14	15	16	17	18	19	20
8	21	22	23	24	25	26	27
9	28	1	2	3	4	5	6

مارس  
MAART

WK	MA	DI	WO	DO	VR	ZA	ZO
9	28	1	2	3	4	5	6
10	7	8	9	10	11	12	13
11	14	15	16	17	18	19	20
12	21	22	23	24	25	26	27
13	28	29	30	31	1	2	3

أبريل  
APRIL

WK	MA	DI	WO	DO	VR	ZA	ZO
13	28	29	30	31	1	2	3
14	4	5	6	7	8	9	10
15	11	12	13	14	15	16	17
16	18	19	20	21	22	23	24
17	25	26	27	28	29	30	1

مايو  
MEI

WK	MA	DI	WO	DO	VR	ZA	ZO
17	25	26	27	28	29	30	1
18	2	3	4	5	6	7	8
19	9	10	11	12	13	14	15
20	16	17	18	19	20	21	22
21	23	24	25	26	27	28	29
22	30	31	1	2	3	4	5

يونيو  
JUNI

WK	MA	DI	WO	DO	VR	ZA	ZO
22	30	31	1	2	3	4	5
23	6	7	8	9	10	11	12
24	13	14	15	16	17	18	19
25	20	21	22	23	24	25	26
26	27	28	29	30	1	2	3

يوليو  
JULI

WK	MA	DI	WO	DO	VR	ZA	ZO
26	27	28	29	30	1	2	3
27	4	5	6	7	8	9	10
28	11	12	13	14	15	16	17
29	18	19	20	21	22	23	24
30	25	26	27	28	29	30	31

ochtendgroep 10:00 - 13:00  
middaggroep 13:30 - 16:30

Madrasa El Feth, Wattweg 7  
4622 RA, Bergen op Zoom  
E-mail:  
madrasa@masjidelfeth.nl  
T 06 43 45 76 03

- normale lesdag   
 ■ informatiedag ouders   
 ■ toetsdag   
 ■ activiteitendag   
 ■ feestelijke afsluiting  
■ 10 minuten gesprek   
 ■ studiedag/ geen les   
 ■ uitslag toets   
 ■ Eid viering   
 ■ vakantie/ geen les